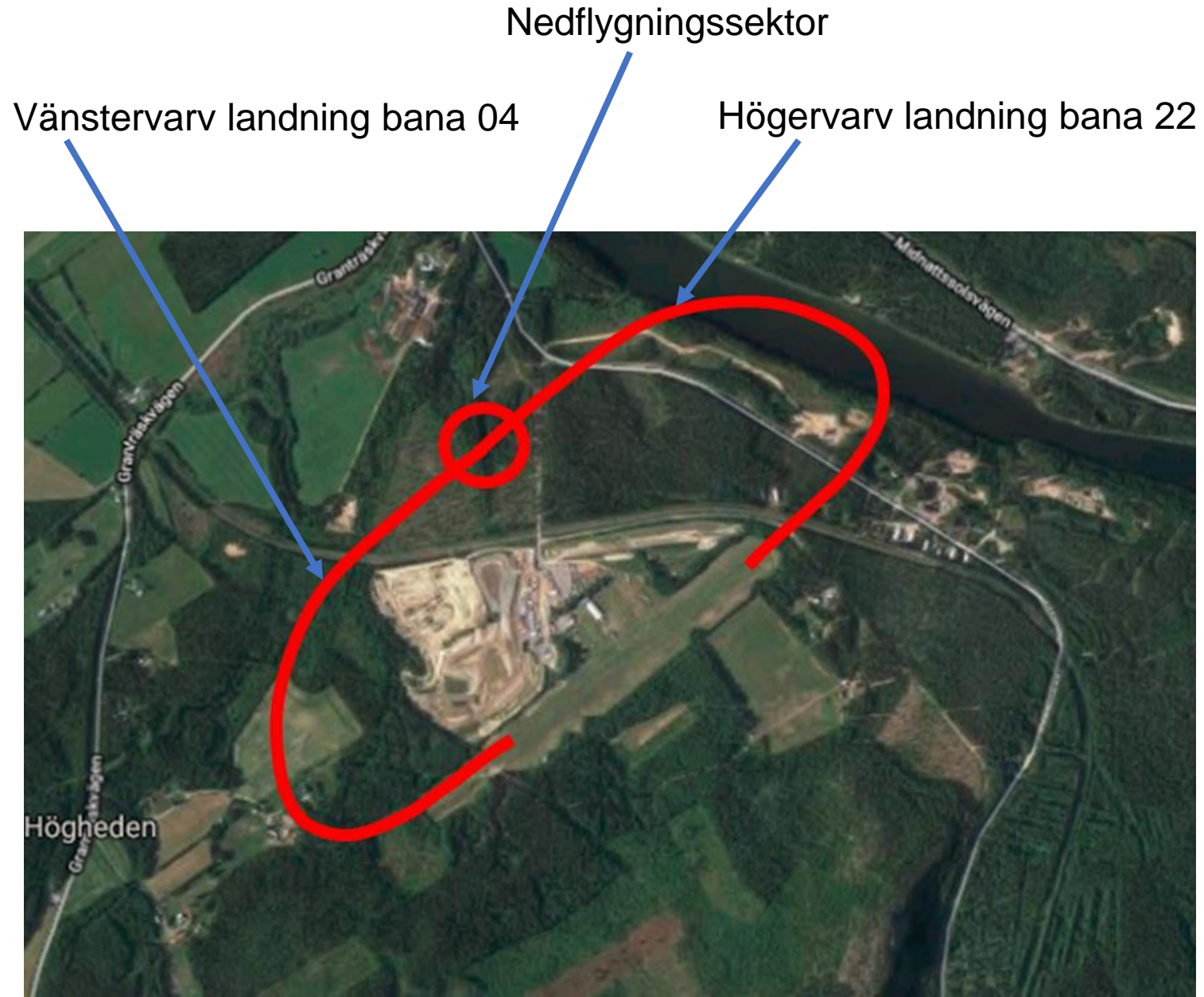
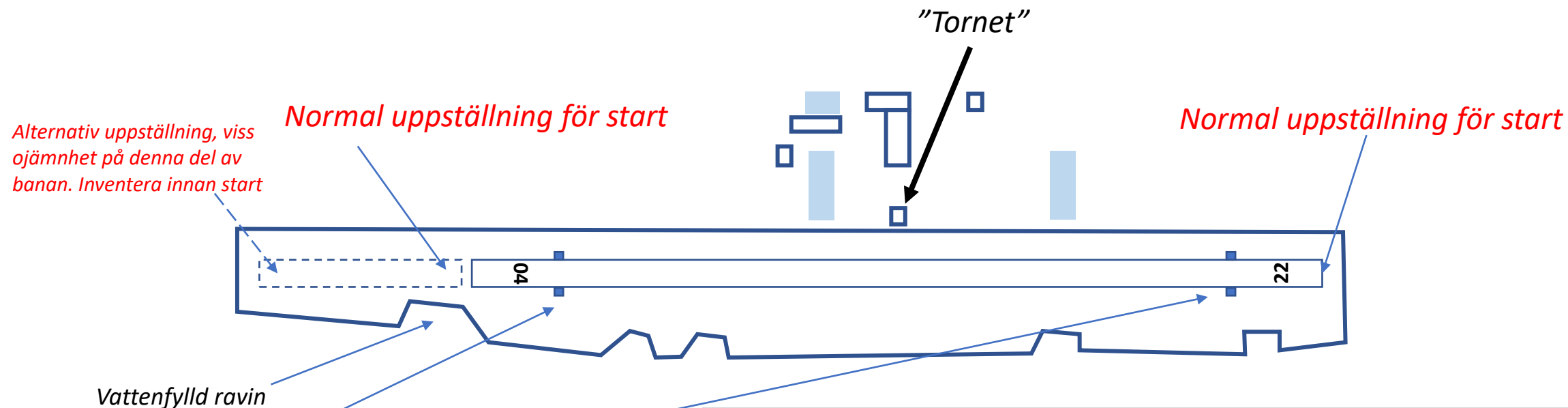


# Flygning från ESUV – Normalt förfarande



# Flygning från ESUV

## Startriktning, allmänna råd och benämningar



### Tröskelmarkeringar

Landing sker bortom tröskelmarkeringarna som utgörs av vita plasttinkor (placerade bredvid de gamla betongplattorna som är svåra att se från luften). För start utnyttjar vi hela banan och ställer upp vid banändan.

Vid rak sidvind, nollvind eller lätt medvind föredras startriktning 04 pga. fallande terräng och bra landningsalternativ i utflygningsriktningen.

### Speciella erfarenheter för start från bana 22

Ett eventuellt linbrott på låg höjd är mer kritiskt vid start bana 22 pga. få landningsalternativ och stigande terräng i startriktningen. Vid osäkerhet fråga mer erfarna piloter om förväntad turbulens vid aktuella vindförhållanden.

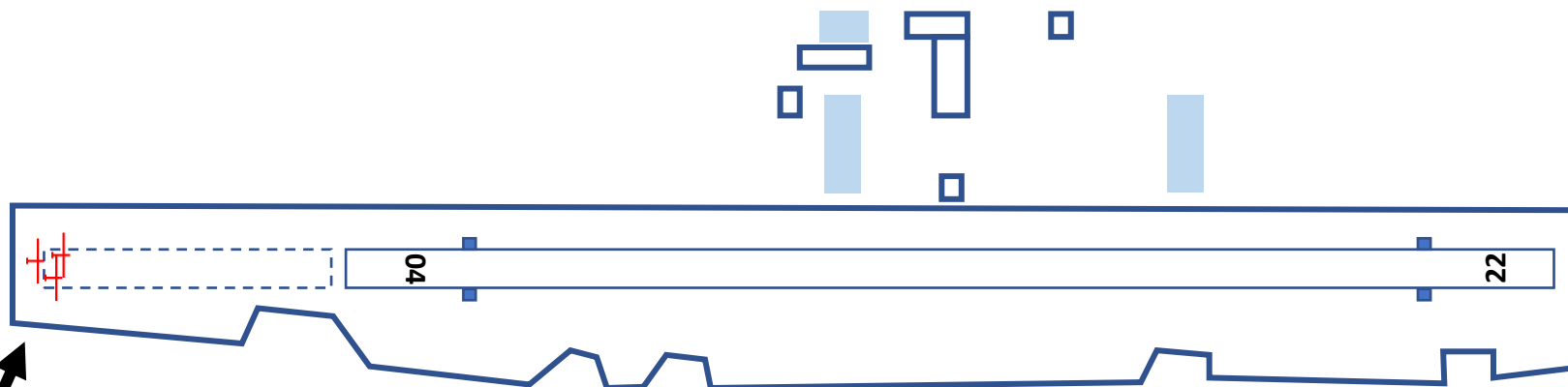
Höjdmarginalerna vid utflygning kan försämrats av varm väderlek, mjuk bana, långt gräs, oväntad vindriktning, olåsta luftbromsar eller andra tekniska orsaker.

Var därför observant på onormalt lång startsträcka. Om "tornet" passeras utan att flygfart uppnåtts rekommenderas att starten avbryts (avdrag med motorseglare och urkoppling med segelflygplan). Detta är speciellt viktigt vid start Bana 22 pga. av hög mask och stigande terräng.

Bogsering av tvåsitsigt eller vattenbarlastat flygplan görs endast med PA-25 "Pawnee" vid denna startriktning.

# Flygning från ESUV

## Bogsering och uppställning av segelflygplan på banan



### UPPSTÄLLNING AV SEGELFLYGPLAN INFÖR START

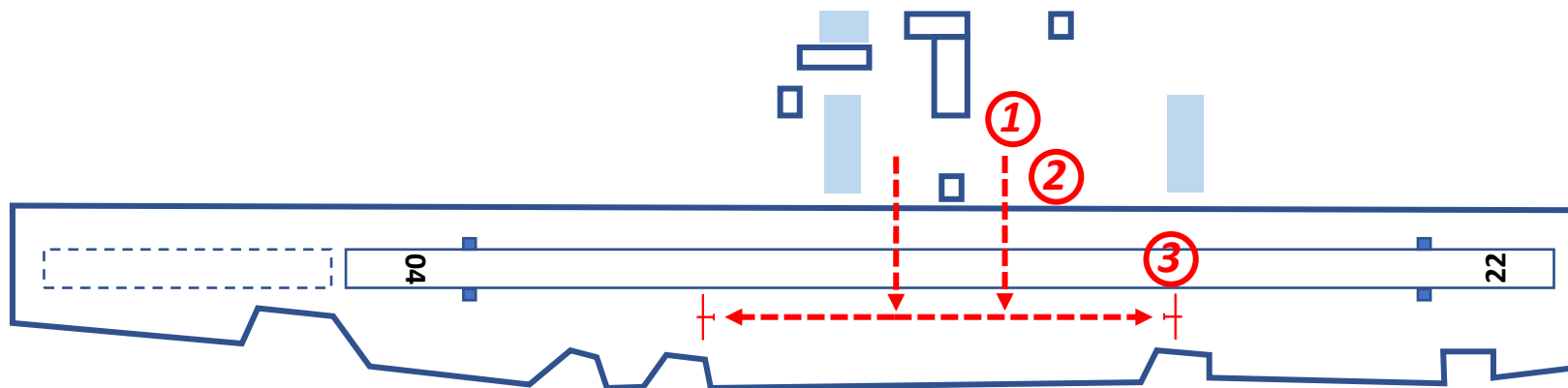
Segelflygplanet ska inte ställas upp för start på banan när bogserflygplanet eller ett annat flygplan landar. Detta för att undvika risken att bogserlinan eller det landande flygplanet träffar det uppställda flygplanet eller personer i dess närhet.

Undantag:

- När Segelflygplanet / segelflygplanen ställs upp i yttersta banändan vid start bana 04. I detta fall skyddar den höga skogen från eventuell skada från bogserlina eller minuslandning.  
Se markering på bilden.
- När Vindriktning och andra förhållanden gör att start och landning kan ske i olika riktningar. Detta är ett specialförfarande som kan tillämpas om bogserförare, lärare och tränare på plats anser att det kan göras på ett säkert sätt.

## Flygning från ESUV

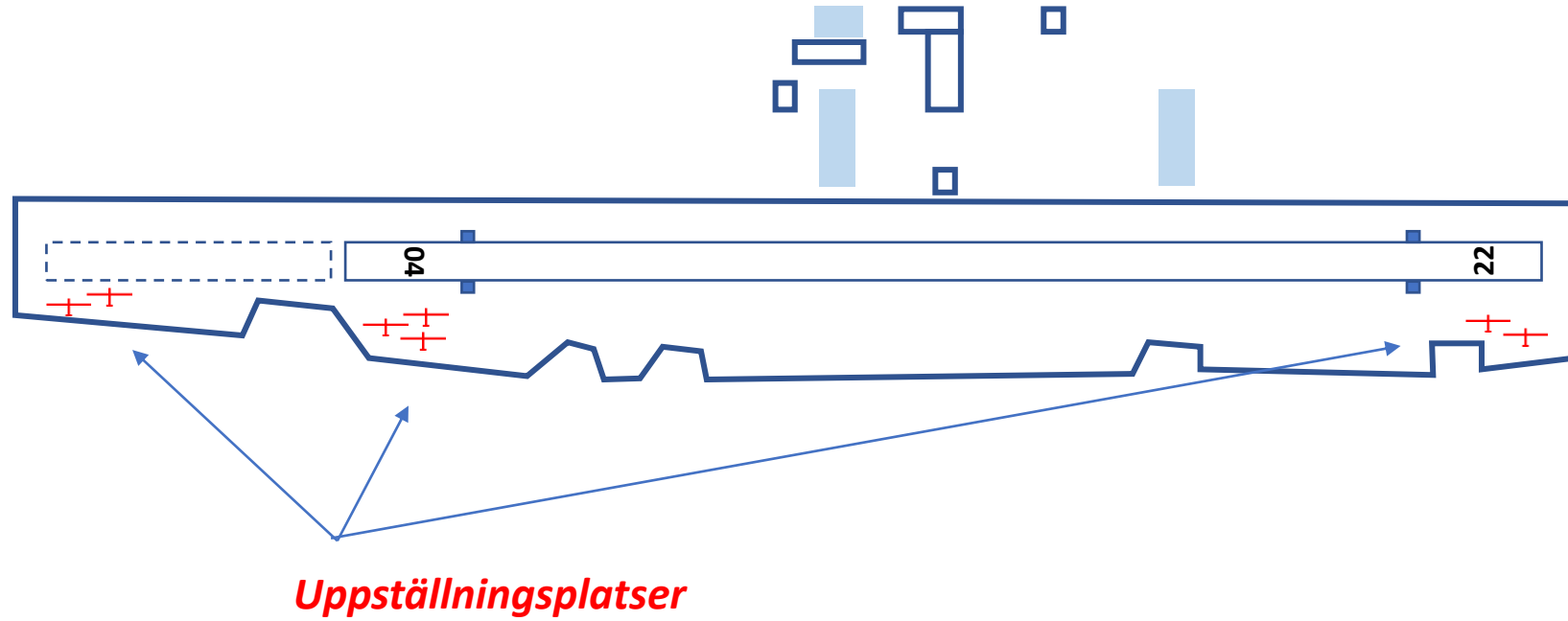
### Taxning och marktransport



- ① **RADIO PÅ** (Bra att kunna lyssna av radiotrafiken en bra stund innan start)
- ② **UPPSIKT INNAN PASSAGE**
- ③ **LÄMNA HUVUDSTRÅK FRITT** (Passera vinkelrätt och dra av direkt efter landning)

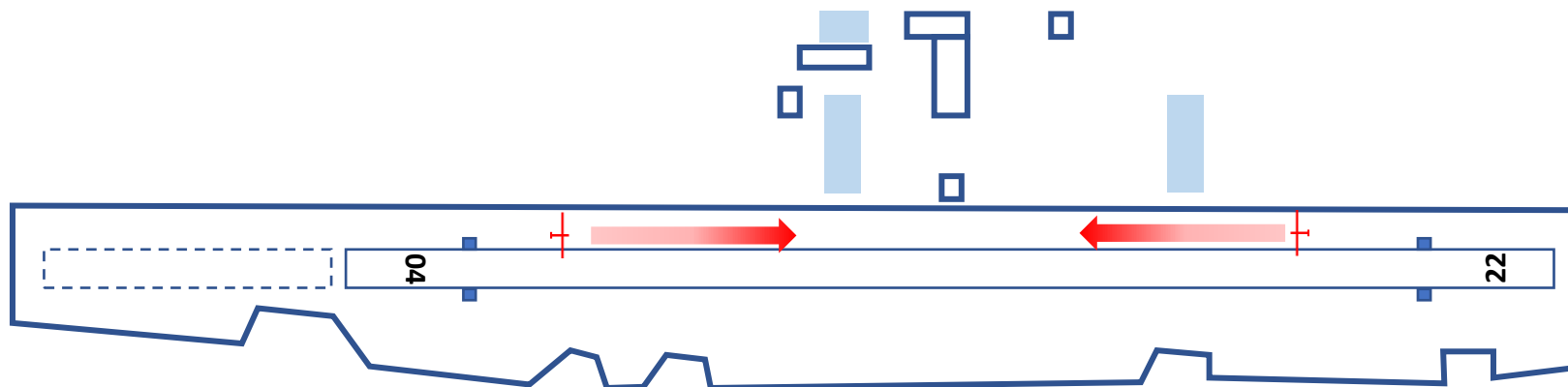
# Flygning från ESUV

## Uppställning inför start



## Flygning från ESUV

### Nödstråk



- *Innan flygning, förbered mentalt för att huvudstråket är blockerat. Tänk igenom vilka alternativ som finns*
- *Följ rutinerna för att undvika att huvudstråket blir blockerat, dvs använd taxibanan, håll uppsikt, ställ upp på avsedd plats och ha radion på i god tid innan start.*